

Уведомление о выявлении самовольно установленных объектов

В соответствии с Постановлением Администрации Всеволожского муниципального района Ленинградской области №2042 от 04.06.2026 года, утвержденным Порядком выявления, демонтажа, перемещения, хранения, возврата правообладателям элементов благоустройства, объектов некапитального строительства и движимого имущества, незаконно установленных (размещенных) на территории Куйвозовского сельского поселения Всеволожского муниципального района Ленинградской области, утвержденного решением совета депутатов Куйвозовского сельского поселения Всеволожского муниципального района Ленинградской области от 18.06.2024 № 38, специалистами администрации Куйвозовского сельского поселения Всеволожского муниципального района Ленинградской области выявлены самовольно установленные нестационарные объекты, расположенные на территории Куйвозовского сельского поселения Всеволожского муниципального района Ленинградской в деревне Матокса, вдоль улицы Полигонная.

Собственникам (владельцам) данных объектов необходимо демонтировать вышеуказанные объекты до 10.08.2026 или предоставить в администрацию Куйвозовского сельского поселения Всеволожского муниципального района Ленинградской области правоустанавливающие документы. В случае, если в течение установленного срока, объекты не будут демонтированы, уполномоченным органом администрации Куйвозовского сельского поселения Всеволожского муниципального района Ленинградской области будет осуществлен демонтаж данных объектов, в соответствии с утвержденным Порядком выявления, демонтажа, перемещения, хранения, возврата правообладателям элементов благоустройства, объектов некапитального строительства и движимого имущества, незаконно установленных (размещенных) на территории Куйвозовского сельского поселения Всеволожского муниципального района Ленинградской области, утвержденного решением совета депутатов Куйвозовского сельского поселения Всеволожского муниципального района Ленинградской области от 18.06.2024 № 38. (при необходимости дополнительную информацию можно получить по телефону – 8-81370-51-130).



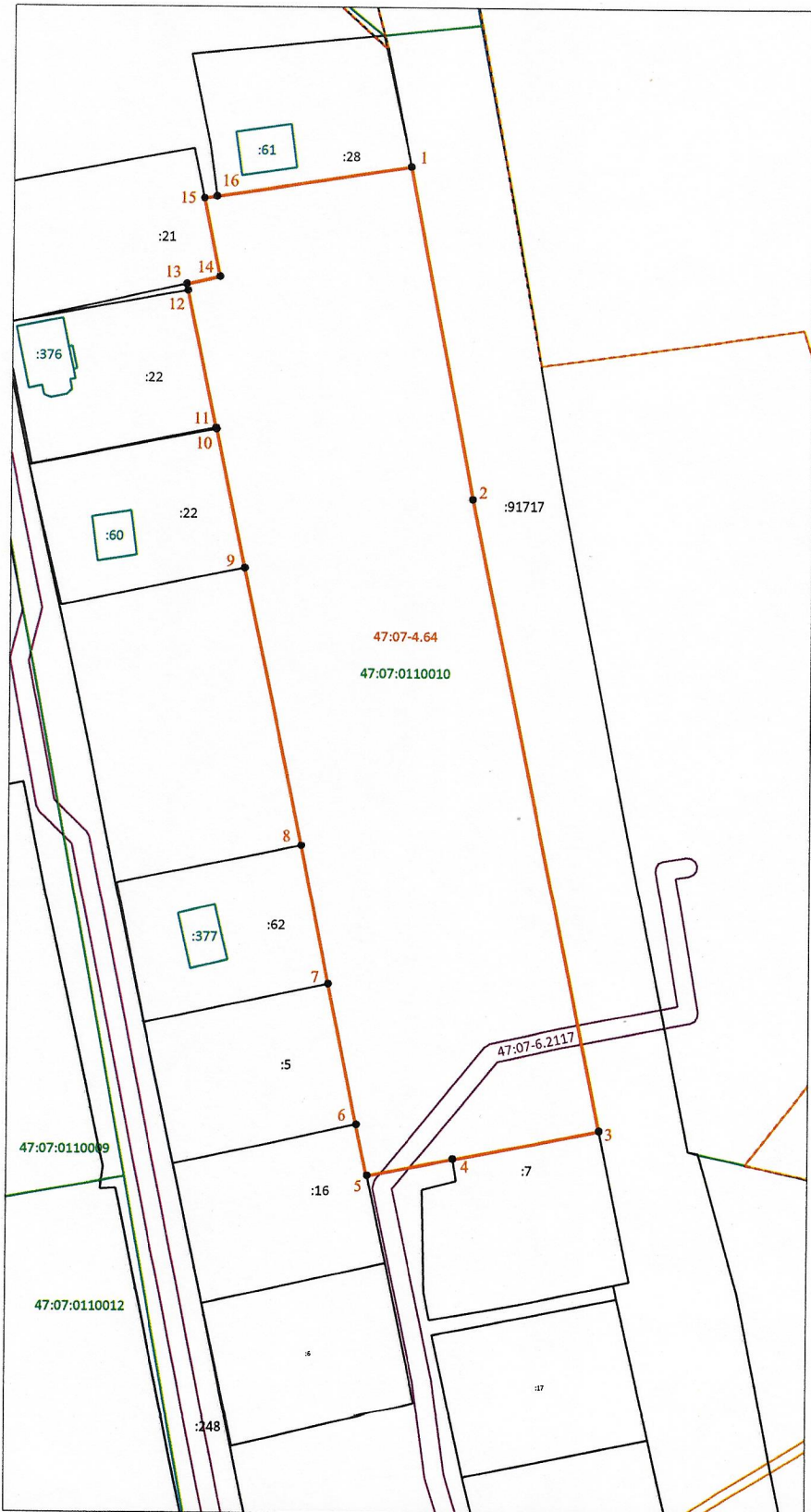
Утверждена

постановлением администрации

Всеволожского муниципального района Ленинградской области

от 04.06.2026 № 2042

Схема расположения земельного участка или земельных участков на кадастровом плане территории



Система координат: МСК - 47 Зона 2		
Условный номер земельного участка: -		
Площадь земельного участка: 10396 кв.м.		
Обозначение характерных точек границ	Координаты, м	
	X	Y
1	478549.75	2231153.50
2	478480.07	2231167.17
3	478346.90	2231195.09
4	478340.77	2231164.01
5	478337.18	2231145.82
6	478347.92	2231143.45
7	478377.27	2231137.23
8	478406.86	2231131.28
9	478465.59	2231118.80
10	478494.41	2231112.62
11	478494.64	2231112.49
12	478523.73	2231106.30
13	478525.14	2231106.01
14	478526.69	2231113.04
15	478543.01	2231109.59
16	478543.41	2231112.22
1	478549.75	2231153.50

Масштаб 1:1000

Условные обозначения:

- 1 - характерная точка границы, сведения о которой позволяют однозначно определить её на местности
- вновь образованная часть границы, сведения о которой достаточны для определения её местоположения
- существующая часть границы, имеющиеся в ЕГРН сведения о которой достаточны для определения её местоположения
- 47:07-0110010 - обозначение кадастрового квартала
- граница кадастрового деления
- :16 - обозначение земельного участка
- 47:07-6.2117 - зоны с особыми условиями использования территории
- 47:07-4.64 - границы населенных пунктов
- :377 - объекты капитального строительства